



COL System

*Tante cose ho imparato da voi,
gli uomini...*

*Ho imparato che tutto il mondo
vuole vivere nella cima della montagna,
senza sapere che la vera felicità
sta nel modo di salire la scarpata.*

Perché COL e non e-learning

Negli anni i concetti di apprendimento e formazione si sono delineati con sufficiente chiarezza.

Lo sviluppo costante delle tecnologie di comunicazione digitale ha aperto nuove frontiere alle metodologie di apprendimento e ai processi di formazione.

Non da meno l'Istituto Corel ritiene che classificare qualsiasi processo di formazione che utilizzi tecnologie digitali come "e-learning" sia un errore o, quantomeno, una generalizzazione.

Certo nell'interpretazione dell'e-learning come apprendimento attraverso l'utilizzo di strumenti elettronici (dal prefisso "e"), anche una conversazione finalizzata ad apprendere, effettuata attraverso il telefono cellulare, sarebbe e-learning.

Il nostro Istituto ritiene che la definizione fornita dall'ANEE sia aderente ad una corretta delimitazione degli ambiti nei quali classificare le varie offerte formative che utilizzano strumenti elettronici.

" L'e-learning è una metodologia di insegnamento e apprendimento che coinvolge sia il prodotto sia il processo formativo. Per prodotto formativo si intende ogni tipologia di materiale o contenuto messo a disposizione in formato digitale attraverso supporti informatici o di rete. Per processo formativo si intende invece la gestione dell'intero iter didattico che coinvolge gli aspetti di erogazione, fruizione, interazione, valutazione. In questa dimensione il vero valore aggiunto dell'e-learning emerge nei servizi di assistenza e tutorship, nelle modalità di interazione sincrona e asincrona, di condivisione e collaborazione a livello di community.

Peculiarità dell'e-learning è l'alta flessibilità garantita al discente dalla reperibilità sempre e ovunque dei contenuti formativi, che gli permette l'autogestione e l'autodeterminazione del proprio apprendimento; resta tuttavia di primaria importanza la scansione del processo formativo, secondo un'agenda che responsabilizzi formando e formatore al fine del raggiungimento degli obiettivi didattici prefissati. "

Aderendo a questa definizione, L'Istituto Corel ha definito il suo portale internet COL, Conoscenza On Line, ritenendo la propria piattaforma un

"sistema condiviso di strumenti informativi e formativi, confronto e scambio di esperienze, tutoraggio ed interazione finalizzato all'apprendimento di nuove competenze e all'aggiornamento di quelle acquisite destinato alle risorse umane delle Piccole e Medie Imprese e ai Professionisti"

Lo scenario di riferimento

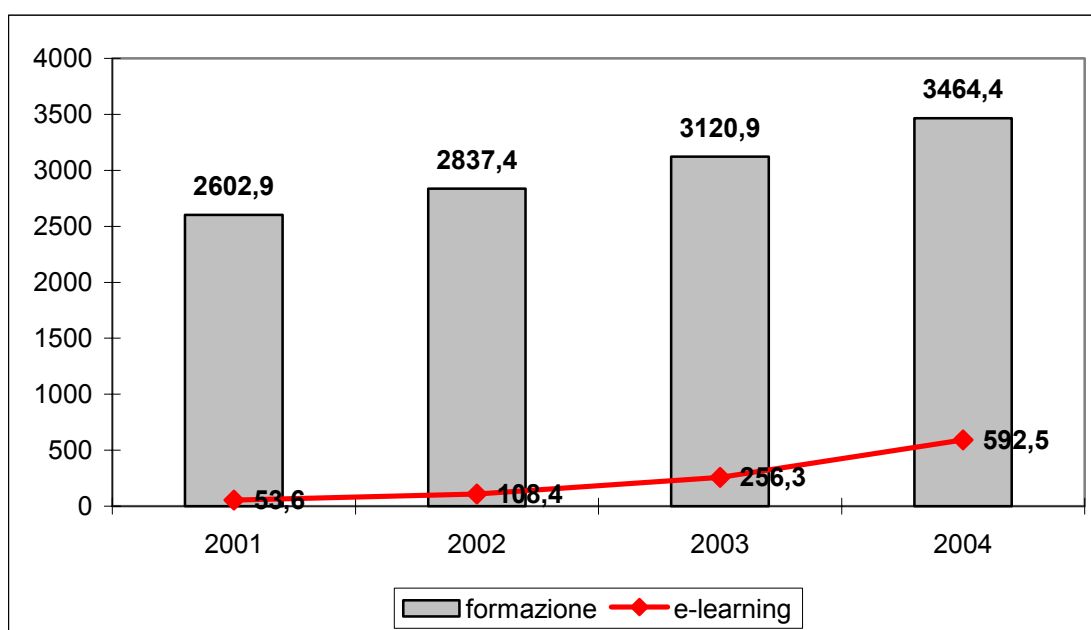
Il contesto macro-economico nel quale si muove attualmente il nostro Paese è caratterizzato da una crescita molto limitata dell'economia in quasi tutti i settori e si prevede nell'immediato futuro una debole ripresa.

L'andamento dei PIL e dei mercati fornisce una chiara chiave di lettura di come, anche in una situazione di lievissima ripresa, il mercato ICT svolgerà la funzione di traino per tutta l'economia nazionale. Se analizziamo le caratteristiche specifiche in seno al mercato ICT scopriamo che i settori in crisi sono stati quello dell'hardware e della componentistica per PC (desktop, server, notebook) mentre il mercato delle telecomunicazioni ha fatto registrare una crescita, come in crescita costante è la spesa nazionale nel settore IT.

Analizzando il dato di crescita del mercato della formazione on line tra il 2001 e il 2002, pari al 102,2%, si evince che all'interno del settore ICT la formazione on line sia una delle best practices: l'incidenza del mercato COL sul totale del mercato ICT è passata dallo 0,07% del 2001 allo 0,14% nel 2002, raddoppiando il suo peso. I dati consuntivi 2003 confermeranno e con ogni probabilità miglioreranno questi trend.

La crescita del valore della formazione on line si mostra forte anche in rapporto alla crescita del valore della formazione in generale. Cresce soprattutto l'incidenza del mercato della formazione on line in rapporto al valore globale del mercato della formazione, che si attesta nel 2002 al 3,8% ma che salirà alla fine del 2003 all'8,2%

il valore del mercato e-learning e il valore del mercato formazione, 2001-2004



Fonte: Osservatorio Anee 2003

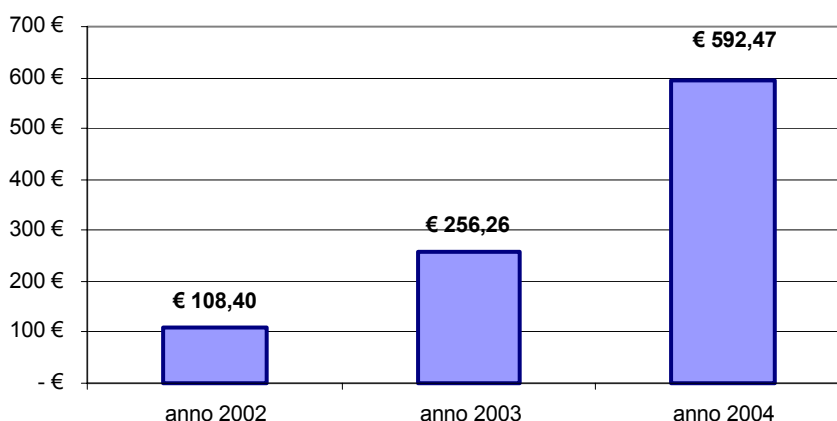
La dimensione del mercato

In termini di valori assoluti alla fine del 2003 il valore del mercato dovrebbe aver superato i 200 milioni di €, cifra importante ma nettamente inferiore alle aspettative che erano di 300 milioni di €.

Le cause di questa crescita inferiore alle attese sono:

- A un forte aumento del numero di aziende dell'offerta non è coincisa una crescita organica e strutturata della domanda, soprattutto all'interno del comparto delle PMI
- in questo contesto di forte competitività si assiste ad un fenomeno di uscita di molte aziende dal mercato, in special modo le aziende del segmento "small" focalizzate solo su un anello della catena del valore.

Il valore del mercato italiano E-L, 2002-2004, valori in mln/€



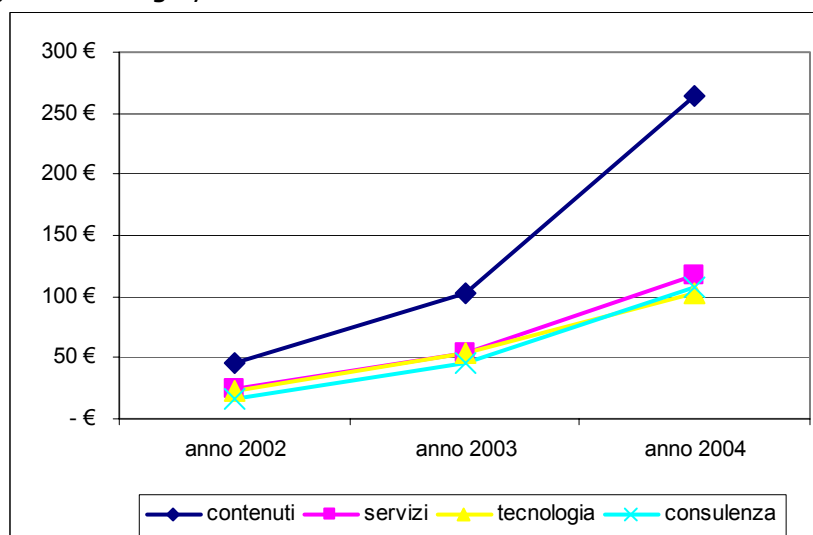
Fonte: Anee 2003

I segmenti strategici

L'analisi della catena del valore evidenzia come i contenuti rappresentino l'elemento trainante del mercato, facendo registrare i valori più alti di crescita, con una impennata importante nel 2004.

Il valore degli altri segmenti registrerà una crescita stabile ma consistente nei prossimi anni e nel 2004 il segmento "consulenza" supererà come valore il segmento "tecnologia".

Il valore dei segmenti strategici, 2002-2004



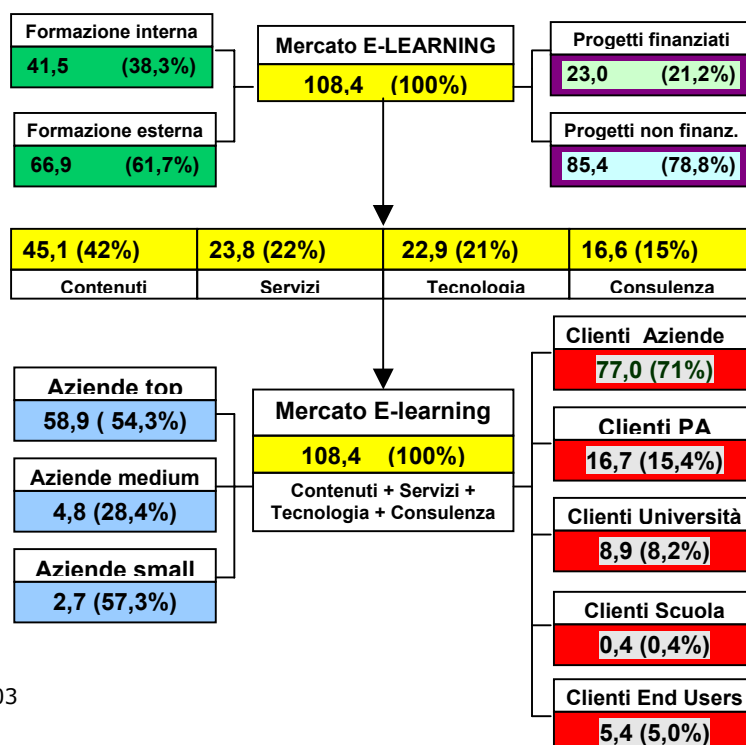
	anno 2002	anno 2003	anno 2004
contenuti	€ 45,10	€ 102,50	€ 263,65
servizi	€ 23,80	€ 54,33	€ 117,31
tecnologia	€ 22,95	€ 53,30	€ 103,09
consulenza	€ 16,55	€ 46,13	€ 108,42

Fonte: Anee 2003

Nel corso del 2003 abbiamo assistito ad una crescita sostanziale dell'incidenza del segmento "consulenza" sul valore del mercato.

Nel 2004 i contenuti cresceranno in maniera evidente come peso sul totale, in coincidenza di un decremento evidente dei segmenti "servizi" e soprattutto "tecnologia". Continuerà anche nel 2004 la crescita della "consulenza".

L'albero riassuntivo delle variabili di segmentazione del mercato E-LEARNING anno 2002. (valori in mln/€ e percentuali)

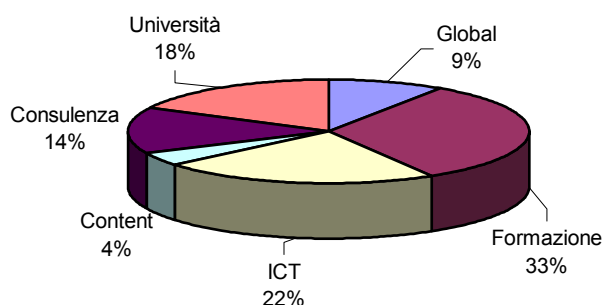


Fonte: Anee 2003

L'Offerta

Le indagini condotte dall'ANNE evidenziano, allo stato attuale, non esiste una marcata concentrazione dell'offerta fra alcune tipologie di operatori, almeno dal punto di vista squisitamente quantitativo. Le prime due classi raggruppano, infatti il **55%** degli operatori complessivi, valore di rilievo ma non altissimo.

Ripartizione percentuale degli operatori dell'offerta, divisi per classi di appartenenza.



Fonte: Osservatorio Anee 2003

La presenza più significativa è risultata essere quella delle **società di formazione**, che coprono il **33%** del numero complessivo di operatori tracciati. Questo dato è coerente con la logica attiguità esistente tra i mondi della formazione tradizionale e quella "web based" e che pone le società di formazione quali naturali attori di rilievo nel fenomeno.

La seconda classe di operatori, per numerosità, è quella delle società dell'Information Communication Technology (**ICT**) con un valore del **22%**.

Questo *cluster* è estremamente eterogeneo al suo interno in quanto è composto dalla maggior parte delle *big companies* dell'industria tecnologica, presenti principalmente con un'offerta di piattaforme abilitanti di base, a cui vanno aggiunte un COLto gruppo di piccoli operatori molto verticali specializzati nello sviluppo di *tool* idonei a supportare specifici servizi, o oggetti multimediali.

Sempre dal punto di vista numerico, le Società di consulenza e le Università giocano un ruolo paritetico con i Global e-learning services che seguono lasciando in minoranza le Società di content providing.

Come tutti i mercati in fase di sviluppo stiamo assistendo ad una elevata frammentazione dell'offerta ed il numero di operatori è in costante crescita con una forte proliferazione di piccoli operatori specializzati verticalmente.

Le aspettative degli analisti per il 2004 sono di una forte contrazione di nuovi entranti nel mercato anche a causa dell'innalzamento di alcune barriere all'ingresso di fatto, quali gli standard tecnologici e di processo garanti della qualità del percorso formativo e base portante della carta dei servizi che gli operatori saranno chiamati a rilasciare nei confronti dei discenti.

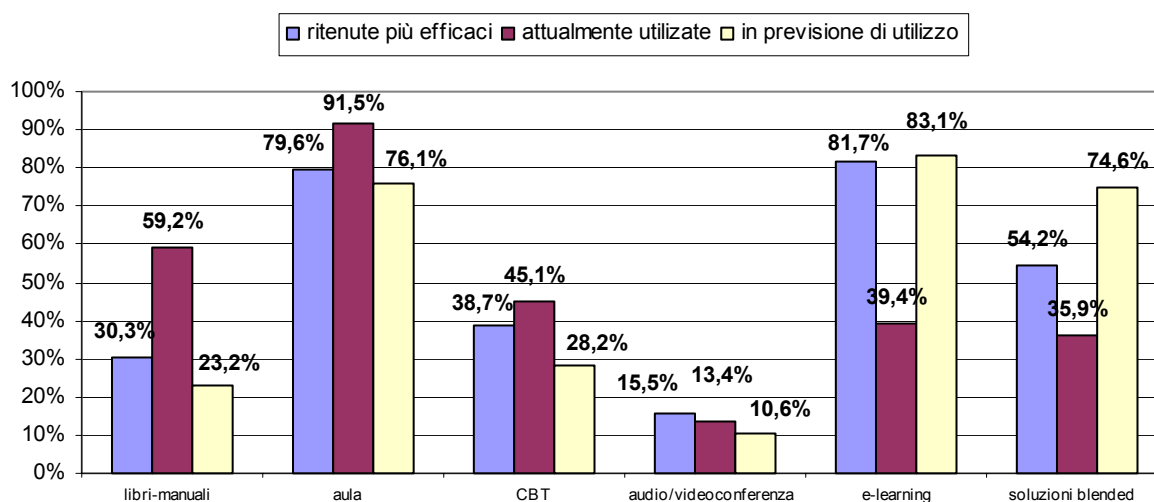
La segmentazione dell'offerta riprende il classico schema Contenuti, Servizi, Tecnologia aggiungendo, come largamente diffuso e condiviso, il segmento della Consulenza.

La domanda

Le Aziende

Le indagini hanno chiesto alle aziende di esprimersi in merito alle modalità di erogazione della formazione, dichiarando quali sono quelle attualmente utilizzate, quelle ritenute più efficaci e quelle in previsione di utilizzo.

Le modalità di erogazione della formazione all'interno del campione della domanda



Fonte: Osservatorio Anee 2003

La prima analisi che emerge risulta essere che, se è vero che le metodologie tradizionali sono quelle maggiormente utilizzate (libri-manuali e aula), esiste una forte convinzione che in realtà la metodologia e-learning sia quella ritenuta più efficace.

Per gli anni a venire si prospettano quindi due tendenze fondamentali:

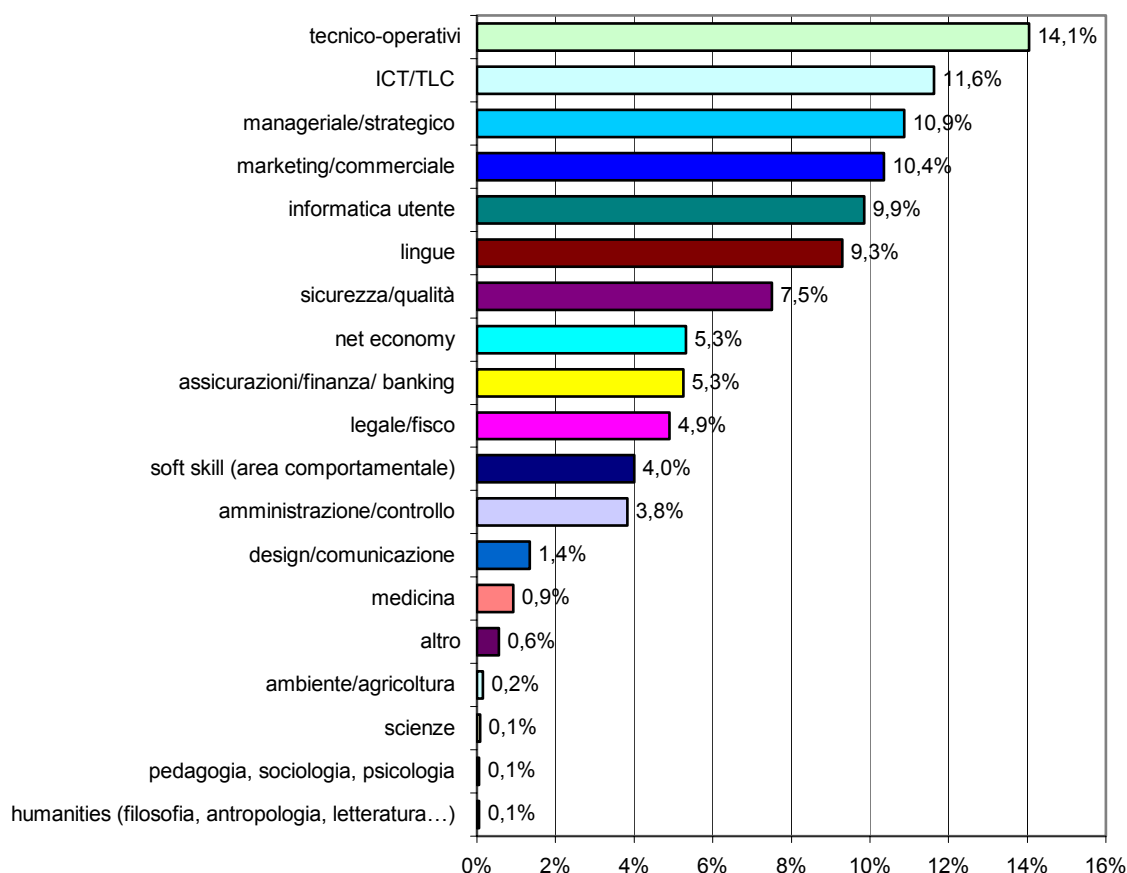
1. Erogazione dei contenuti attraverso aula o e-learning a seconda delle peculiarità dei contenuti stessi
2. Erogazione in modalità blended: aula ed e-learning si integreranno nell'erogazione di uno stesso contenuto formativo.

L'interfaccia tecnologica, infatti, è molto meno efficace dell'aula nel trasferimento di contenuti "ricchi" quali sono i temi manageriali ed organizzativi, mentre l'e-learning, con la sua capacità di integrare materiali multimediali, videoconferenza, modalità di comunicazione sincrone e asincrone, di condividere documenti e di sostenere attività di gruppo, è certamente la tecnologia meno limitante.

Nella previsione di utilizzo scendono i valori di tutte le modalità ad eccezione di "e-learning" e "blended", con una diminuzione consistente per "libri/manuali".

Le discipline formative erogate in modalità e-learning

La distribuzione delle discipline formative sul totale della spesa in e-learning tra le aziende del campione.



Fonte: Osservatorio Anee 2003

Le discipline tecnico-operative assorbono la quota maggiore del totale di spesa e-learning, seguite a distanza dal segmento ICT/TLC. Non è un caso che queste sono le discipline più direttamente connesse alla formazione di tecnici e impiegati.

Da notare che se si aggregassero le materie economiche/aziendali (vale a dire "manageriale/strategico", "marketing/commerciale", "net economy", "assicurazioni/finanza/banking", "amministrazione e controllo") si raggiungerebbe una quota del 35,6%, di gran lunga l'area formativa maggiormente interessata dagli investimenti grazie anche alla sua trasversalità su tutte le figure professionali d'azienda.

Il segmento "lingue" aumenta ancora di più la sua importanza rispetto al 2001, passando dal 7,4% al 9,3% ed è in forte crescita il segmento medicina: praticamente nullo nel 2001, fa registrare quest'anno un peso dello 0,9% ed è in previsione di raggiungere oltre il 3% nel 2003, confermando le previsioni delle aziende dell'offerta.

La Pubblica Amministrazione

Il tema della formazione e dell'aggiornamento professionale è ovviamente divenuto essenziale, sia per le PA centrali che locali. Attualmente il ruolo dell'e-learning nei processi formativi è piuttosto marginale, anche se, come si vedrà, di maggior peso nell'ambito di specifiche tipologie di utenti e di particolari tipologie di corsi. Tuttavia, uno spaccato dell'attuale universo formativo delle amministrazioni italiane e una serie di ipotesi sulla possibile, futura percentuale di e-learning, possono sicuramente dare un'idea dello scenario prefigurabile nei prossimi anni.

Il numero totale dei partecipanti a corsi e seminari, nel corso del 2002, è di circa 400.000 unità, per un totale di oltre 16.000.000 di ore fruite.

Il primo dato che emerge è che la formazione è un fenomeno diffuso, che riguarda tutte le categorie di lavoratori della PA: con qualche eccezione (come il comparto Sicurezza, difatti), la suddivisione percentuale dei partecipanti tra dirigenti, funzionari e altre categorie, rispecchia a grandi linee la distribuzione di queste categorie all'interno delle amministrazioni.

Partecipanti a corsi e seminari per categoria

Tipologia di Enti	Dirigenti		Funzionari		Altri	
PCM e Ministeri	5,1%	7059	33,8%	46785	62,8%	86927
Sicurezza	0,7%	237	93,2%	31585	6,8%	2304
Organi dello Stato	2,8%	98	54,3%	1902	44,4%	1555
Autorità	13,0%	386	59,7%	1774	35,1%	1043
Enti Pubblici	6,4%	1312	84,9%	17403	14,1%	2890
Regioni	15,6%	13151	44,0%	37093	40,4%	34058
Province	4,7%	1337	35,4%	10067	57,7%	16408
Comuni	3,0%	2647	31,5%	27793	61,8%	54528

Fonte: 6° rapporto sulla formazione nella pubblica amministrazione 2002, SSPA 2003

Fonte: Osservatorio Anee 2003

In questo senso, tuttavia, lo scarso utilizzo delle modalità di fruizione dei corsi attraverso sistemi che facciano uso di ICT, utilizzo che si aggira mediamente al di sotto del 10% includendo anche la modalità "laboratorio informatico", suggerisce la presenza di un forte potenziale di crescita dei corsi per i dirigenti, che al momento possono trovare complicato abbinare modalità didattiche di tipo tradizionale con l'espletamento dei loro uffici.

Facendo riferimento al solo e-learning "in senso stretto", la percentuale di ore fruite dal personale delle PA non arriva al momento all'1%. Le ICT, in particolare, delineano scenari ancora in parte inesplorati e costituiscono al tempo stesso strumento e stimolo per la programmazione e la realizzazione delle attività formative.

Prospettive a breve-medio termine

Alla luce di quanto sopra esposto, sono state definite alcune ipotesi di scenario relativamente all'applicazione dell'e-learning nelle Pubbliche Amministrazioni. Seppur in modo approssimativo, la proiezione offre l'idea di quanto il settore pubblico possa essere determinante nella promozione del settore e-learning. Delle previsioni effettuate, è interessante soprattutto rilevare il numero di ore di formazione che potrebbero essere fruite in tale modalità, ed il numero di persone da formare. **Nel primo caso si tratterebbe di passare dalle 106 mila ore del 2002 a quasi 5 milioni nel 2004, per arrivare a quasi 10 milioni di ore nel 2007. Il numero delle persone così formate oscillerebbe dalle 120 mila del 2004 alle 240 del 2007.** Se si conferma il trend in termini di personalizzazione dei percorsi formativi per ogni PA – e soprattutto per quelle locali – una buona parte di queste ore dovrebbero essere progettati "ad hoc", in linea quindi con le indicazioni del mercato privato.

Il dato sulla spesa globalmente attribuibile all'e-learning è in realtà del tutto indicativo: esso vorrebbe dare il senso di quale percentuale delle risorse attuali – *rebus sic stantibus* – potrebbero essere indirizzate sulla formazione a distanza: *potenzialmente*, **si parla di una quota oscillante tra i 57 e i 115 milioni di euro.**

Considerazioni

Come avviene sempre nella fase di maturità, il mercato sta già attivando processi di selezione naturale che porteranno al predominio degli e-learning global service provider e delle società di formazione, ovvero a dei raggruppamenti capaci di offrire soluzioni integrate.

Le piccole realtà dovranno integrarsi per riuscire a competere con le più grandi. In un tale scenario anche le università italiane, così come è avvenuto negli Stati Uniti, in Australia e in Inghilterra, potranno diventare attori importanti nella vendita di formazione a distanza, potendo contare più di altri nella facilità di reperimento dei contenuti e nella ampia disponibilità di docenti.

Un esempio dell'integrazione di cui sopra è quello della "alleanza" fra il Politecnico di Milano nel caso del Corso di Laurea on line in Ingegneria Informatica, offerta in collaborazione con Somedia, e dal Master in Net Business Administration, prodotto in partnership con Sfera.

A **livello tecnologico** il futuro della formazione a distanza è strettamente connesso all'avvento della banda larga e ai primi test di mobile-learning. Le infrastrutture tecnologiche ad alta velocità saranno in grado di agevolare sempre più il trasferimento di contenuti e informazioni. Si calcola infatti che la percentuale di aziende con una connessione a banda larga passeranno in due anni dal 15% al 45%.

Adottando, condividendole, le conclusioni dell'ANEE diremo che più che una rivoluzione tecnologica, si sta realizzando una rivoluzione sociale che cambierà il nostro modo di apprendere e di lavorare con inevitabili ripercussioni sulla struttura stessa dell'organizzazione del lavoro. Come tutti i cambiamenti culturali questo percorso non sarà facile né indolore e richiederà tempi lunghi per essere metabolizzato ed entrare a far parte delle nostre abitudini di vita ma, stando ai risultati del nostro osservatorio, sicuramente la strada è stata intrapresa e il volo dello sviluppo ormai è decollato ad alta velocità.

Per gestire la formazione, comunicare e collaborare, creare una biblioteca virtuale, svolgere attività di tutoraggio e assicurare assistenza. Tutto on line. Il portale nasce dall'esigenza di far evolvere, integrare ed arricchire ambienti e prodotti formativi, in linea con l'evoluzione di internet, delle tecnologie in rete e delle nuove metodologie della comunicazione e della didattica.

Semplici tool consentono la costruzione di casi e di test e lo sviluppo di lezioni multimediali in rete.

La struttura e le funzionalità on line sono flessibili ed adattabili ad un'ampia varietà di esigenze, sia di carattere divulgativo che promozionale, sia di carattere organizzativo e comunicazionale.

Un sistema di autenticazione consente la registrazione di un utente e lo abilita alle funzioni proprie del suo profilo.

L'Istituto Corel

L'Istituto Corel nasce nel 1995 e da allora è un punto di riferimento per la formazione frontale specializzata in tecniche di comunicazione, di relazione e sull'utilizzo degli strumenti tecnologici.

I destinatari dei corsi dell'Istituto Corel sono managers e professionisti.

Dopo aver fornito i contenuti dei propri corsi ad altri erogatori di formazione on line, l'Istituto Corel – grazie ad un accordo con la Exa Professional - ha messo a punto una propria piattaforma di erogazione e ha reso quindi disponibili molti dei suoi corsi "one line" nel world wide web.

L'Istituto Corel è l'istituto di formazione on line del gruppo Valter Casini & Partners. La Valter Casini & Partners è una delle più apprezzate società di consulenza direzionale italiane.

Fondata da Valter Casini Mancinelli conta oggi, dopo venti anni di attività, oltre 50 professionisti. Il suo modello di intervento assolutamente atipico, caratterizzato da una forte creatività, dalla destrutturazione dei modelli di intervento storici e dall'utilizzo di Professionisti con grandi competenze trasversali.

La Valter Casini & Partners opera nelle principali aree della consulenza direzionale: strategie e organizzazione, finanza, marketing e comunicazione, selezione e formazione risorse umane.

Valter Casini, una laurea in filosofia ed una in economia, oltre alla attività professionale svolge da anni quella di Docente e Ricercatore. E' Presidente dell'APCOD (Associazione Professionale Consulenti di Organizzazione e Direzione), è Consigliere nazionale di UNICOM (Unione Nazionale delle Imprese di Comunicazione), è membro della Commissione Innovazione e Cultura del Ministero degli Esteri, è titolare della cattedra di marketing communication alla European Business University, Presidente della Valter Casini Editore e Presidente dell'Istituto Corel.

La formula innovativa

La nuova sfida dell'Istituto Corel è quella di proporre un nuovo modello di approccio alla formazione on line. I più richiesti corsi frontali dell'Istituto sono stati sistemizzati per essere fruiti in modalità on line.

Il catalogo, oltre 200 corsi che vengono ogni mese aggiornati ed implementati, è stato reso disponibile nel www (internet) su una piattaforma di facile ed intuitivo utilizzo, anche se completa di ogni funzionalità per poter fruire al meglio dei corsi.

La formula che propone l'Istituto Corel è estremamente innovativa e consente di superare tutti i problemi connessi all'apprendimento on line, quali gli ingenti investimenti tecnologici, la produzione digitale dei contenuti, la necessità di infrastrutture web, l'esigenza di forti competenze interne.

Tutto ciò si traduce in costi notevoli che annullano i benefici economici che sono propri dell'apprendimento a distanza.

L'Istituto Corel offre una formula chiavi in mano che, senza alcun investimento, semplicemente sottoscrivendo un economicissimo abbonamento annuale consente l'accesso "unlimited" a tutti i Corsi dell'Istituto.

L'unico requisito necessario per accedere ai corsi è avere un accesso ad internet, di qualsiasi tipo.

Gli abbonamenti sono differenziati secondo il numero di accessi contemporanei e quindi adattabili a qualsiasi azienda.

I punti di forza del modello proposto dall'Istituto Corel sono:

- la garanzia di uno dei più prestigiosi gruppi di consulenza e servizi
- dieci anni di presenza nel mondo della formazione
- una tecnologia ad alte prestazioni ma semplice da usare
- un catalogo corsi vastissimo
- costante aggiornamento del catalogo
- qualità dei contenuti
- formula semplice ed economica
- pagamento comodo e minimo

Gli abbonamenti, e il loro relativo investimento per l'azienda, sono riportati nel listino della pagina seguente.

Formule Test

Formula 1	Password di accesso per 1 solo corso	50
Formula 5	Password di accesso per 5 corsi	150
Formula 10	Password di accesso per 10 corsi	200

Formule Aziendali

Formula 50	50 password di accesso a tutti i corsi	1.000
Formula 150	150 password di accesso a tutti i corsi	2.000
Formula 500	500 password di accesso a tutti i corsi	4.000
Formula 1000	1000 password di accesso a tutti i corsi	5.000

Gli importi si riferiscono all'accesso alla piattaforma per 12 mesi dalla data di sottoscrizione.

L'accesso consente la fruizione dei corsi, l'accesso a tutti i materiali della biblioteca on line, la partecipazione ai Forum, gli esami on line per ogni corso. Per gli Utenti che avranno frequentato il corso (la frequenza viene rilevata dai server dell'Istituto Corel) è previsto il rilascio dell'attestato di frequenza per ciascun corso.

Per gli Utenti che al termine di ogni singolo corso sosterranno e supereranno l'esame on line è previsto il rilascio (opzionale) dell'attestato di frequenza e superamento dell'esame finale del corso.

Opzioni

Statistiche	Accesso Master alla piattaforma per la visualizzazione stampa report di tutte le statistiche di accesso ai corsi dei vari utenti aziendali	
	Canone per 12 mesi per 50 utenti	250
	Canone per 12 mesi per 150 utenti	500
	Canone per 12 mesi per 500 utenti	1.000
	Canone per 12 mesi per 1.000 utenti	1.250
Certificato	Emissione del certificato di frequenza e superamento esami di singolo corso	25
Home Page	Realizzazione di home page personalizzata della azienda e collegamento web diretto ai corsi Canone per 12 mesi	1.500
Formazione	Digitalizzazione e messa on line di corsi di formazione aziendale proprietaria	progetto

Tutti gli importi si intendono IVA esclusa

La Piattaforma COL dell'Istituto Corel

I Corsi, nella prima selezione fatta dall'Istituto Corel, destinati alla piattaforma COL sono i seguenti.

Management

Il knowledge management
La leadership
La gestione del tempo
Gestire le relazioni con successo
Tecnica avanzata di negoziazione e vendita
La gestione dei progetti
Il controllo di gestione
La comunicazione in azienda
Parlare in pubblico
La comunicazione avanzata: coinvolgere, convincere, persuadere
La gestione dello stress
La PNL (corso base)
La segreteria di direzione
Il marketing (corso base)
Il Budget
Il call center
Database management
Il piano di marketing
Il Business plan

Diritto e Normative

La Privacy
Normativa privacy 2004
Diritto societario
La sicurezza aziendale (L.626)

Informatica

Introduzione all'uso del PC
Corso di masterizzazione
Introduzione alle reti
Open office
ECDL – European Computer Driving License

Microsoft

Access 2000
Excel 2000
Front Page 2000
Outlook 2000
Power Point 2000
Word 2000
Access 2000 XP
Excel 2002 Expert
Excel 2002 XP
Front Page 2002 XP
Outlook 2002 XP
Power Point 2002 XP
Explorer 6
Word 2002 expert
Word 2002 XP
Windows 2000
Windows ME
Windows ME English
Windows XP

Internet

Il marketing on line dei siti
e-book
e-mailing
internet 2004

Lingue

Corso di inglese modulo 1
Corso di inglese modulo 2
Corso di inglese modulo 3
Corso di inglese modulo 4
Corso di inglese modulo 5
Corso di inglese modulo 6

Programmazione

ASP & HTML
Java
Linux
Visual basic for application

CAD & Progettazione

3D Studio Max 3R
AutoCAD 2000 2D base
AutoCAD 2000 2D avanzato
AutoCAD 2000 3D
AutoCAD 2002 2D avanzato
AutoCAD 2002 2D base
AutoCAD 2002 3D
Autodesk Viz 4

Multimedialità & Grafica

Corel Draw 11 parte prima
Corel Draw 11 parte seconda
Corel Draw 9 parte prima
Corel Draw 9 parte seconda
Illustrator 10
Photoshop 7
Photoshop 6
Director 8.5
Dreamweaver 4
Flash 5
Flash MX
Premiere 6
Video editing

La Piattaforma COL dell'Istituto Corel

L'accesso alla piattaforma avviene attraverso il sito www.istitutocorel.org

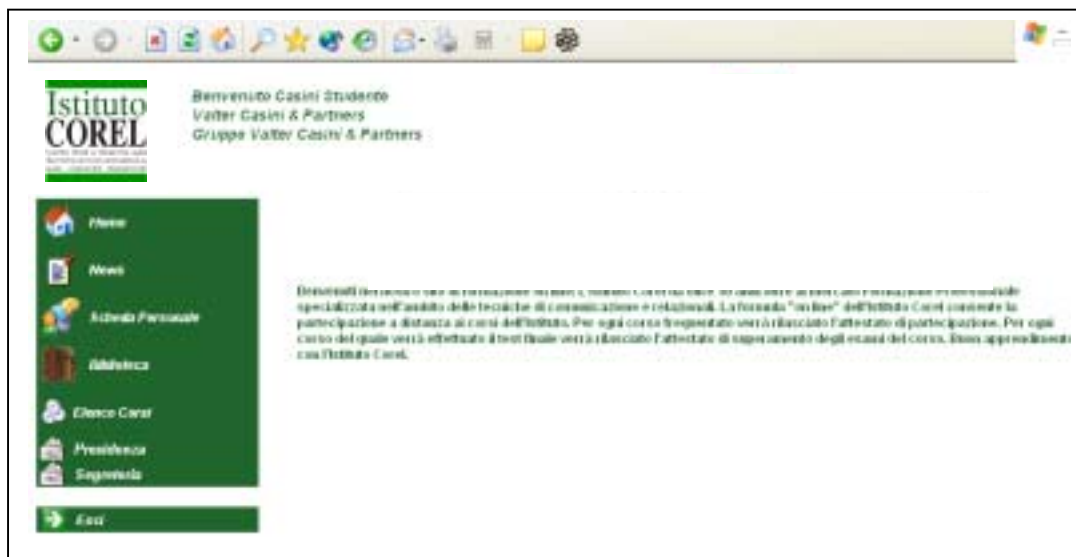


La piattaforma riconosce attraverso il login le tre tipologie di Utente previste:

- Utente Discente
- Utente Tutor
- Utente Amministratore

Modalità Utente Discente

La Home Page della versione Discente si presenta come segue:



Le funzionalità previste sono:

- News
- Scheda Personale
- Biblioteca
- Elenco Corsi
- Presidenza
- Segreteria

News

L'area News è l'area di scambio fra Tutor, Amministratore di Sistema e Discenti appartenenti allo stesso gruppo di utenza (Azienda).

Scheda Personale

Dovrà essere compilata e aggiornata dall'Utente Discente e sarà visibile e disponibile al Tutor e all'Amministratore di Sistema

Biblioteca

Una vera e propria Biblioteca Multimediale a disposizione degli Utenti Discenti capace di archiviare, classificare, ricercare e consultare testi, pdf, presentazioni multimediali, file audio, immagini, video.

Elenco Corsi

E' la funzione di accesso all'intero catalogo dei corsi dell'Istituto Corel per poterli frequentare liberamente.

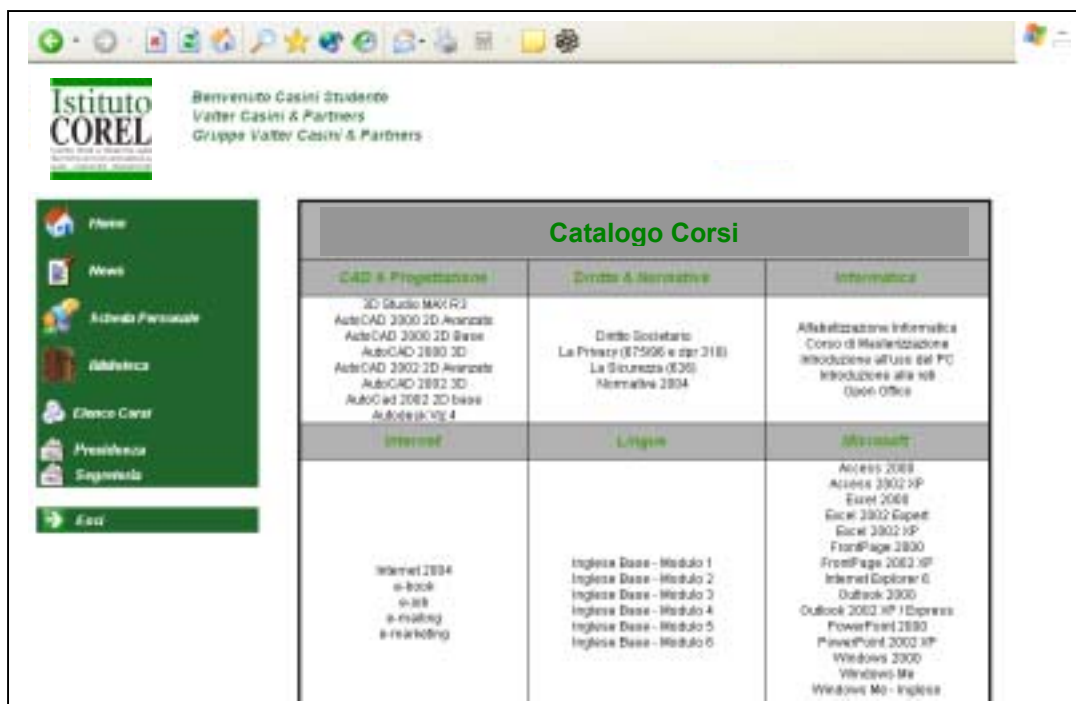
Presidenza

Strumento di dialogo con la Presidenza dell'Istituto.

Segreteria

Strumento di dialogo con la Segreteria dell'Istituto.

L'accesso ai corsi è estremamente semplice. Selezionando Elenco Corsi compare l'intero catalogo dei corsi articolato per Categorie:

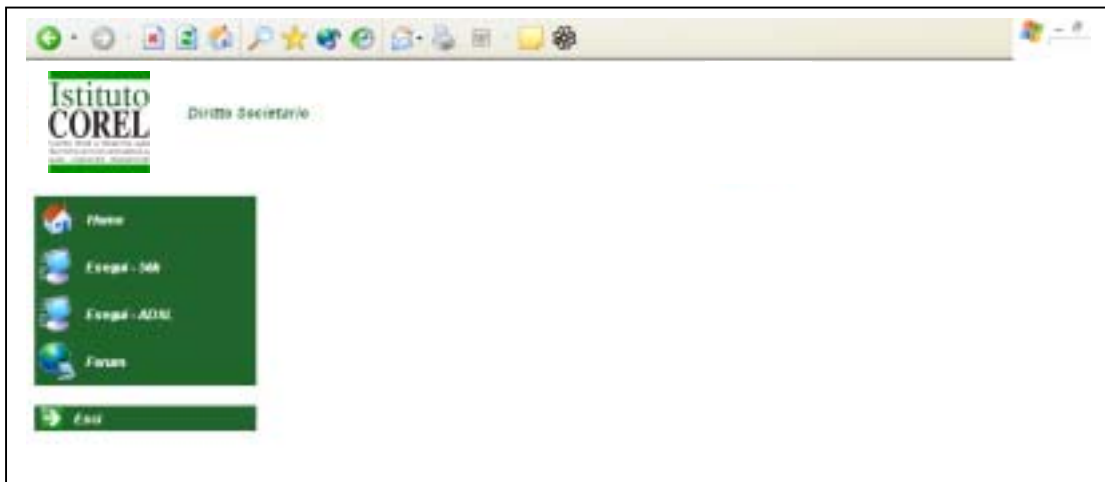


Bienvenuto Casini Studente
Vatler Casini & Partners
Gruppo Vatler Casini & Partners

Catalogo Corsi

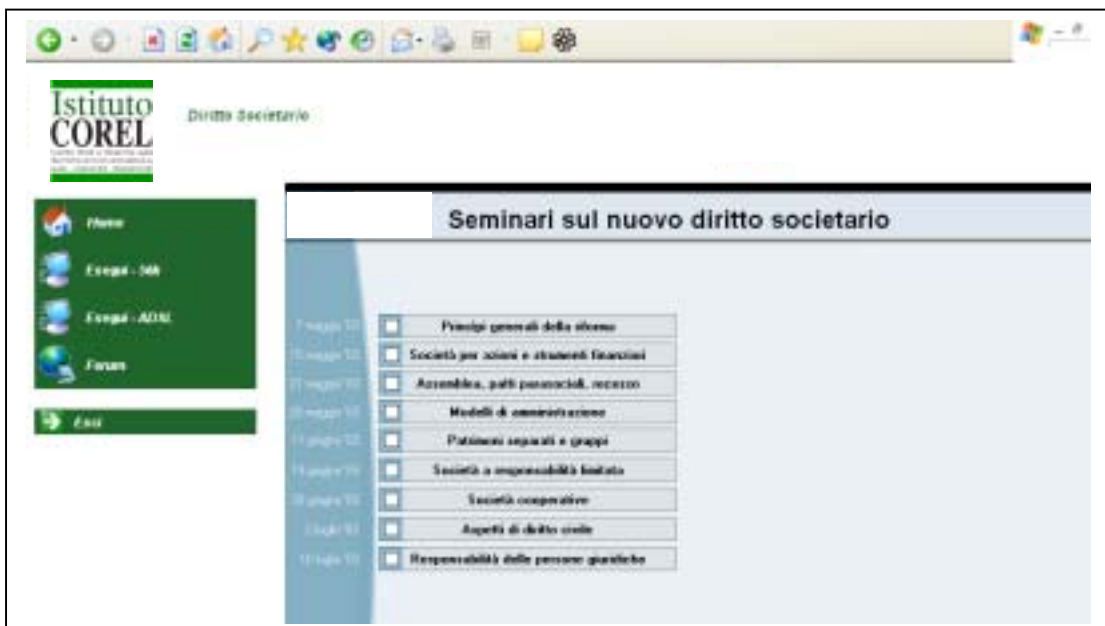
CAD & Progettazione	Diritto & Narrative	Informatica
2D Studio MAX R3 AutoCAD 2000 2D Avanzato AutoCAD 2000 2D Base AutoCAD 2000 3D AutoCAD 2002 2D Avanzato AutoCAD 2002 3D AutoCAD 2002 2D Base AutoCAD 2002 3D	Diritto Societario La Privacy (E7506 e zip 218) La Sicurezza (E26) Normativa 2004	Alfabetizzazione Informatica Corso di Manutenzione Introduzione all'Uso del PC Introduzione alla MS Office Office
Internet	Lingue	Microsoft
Internet 2004 e-book e-mailing e-marketing	Inglese Base - Modulo 1 Inglese Base - Modulo 2 Inglese Base - Modulo 3 Inglese Base - Modulo 4 Inglese Base - Modulo 5 Inglese Base - Modulo 6	Access 2003 Access 2002 XP Excel 2003 Excel 2002 Expert Excel 2002 XP FrontPage 2000 FrontPage 2002 XP Internet Explorer 6 Outlook 2000 Outlook 2002 XP / Express PowerPoint 2000 PowerPoint 2002 XP Windows 2000 Windows Me Windows Me - Inglese

Selezionando il Corso desiderato, si accede alla modalità fruizione.

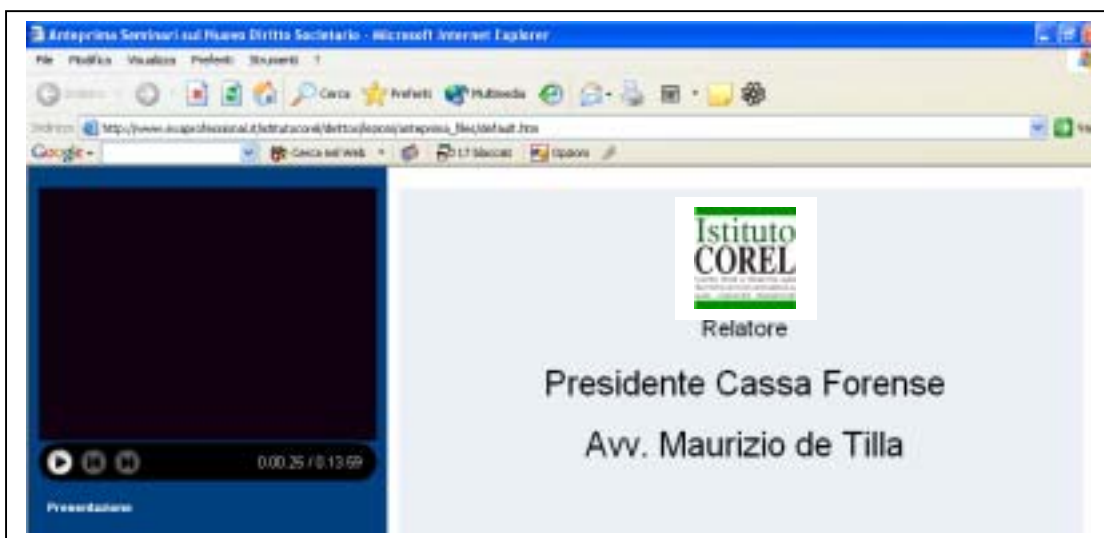
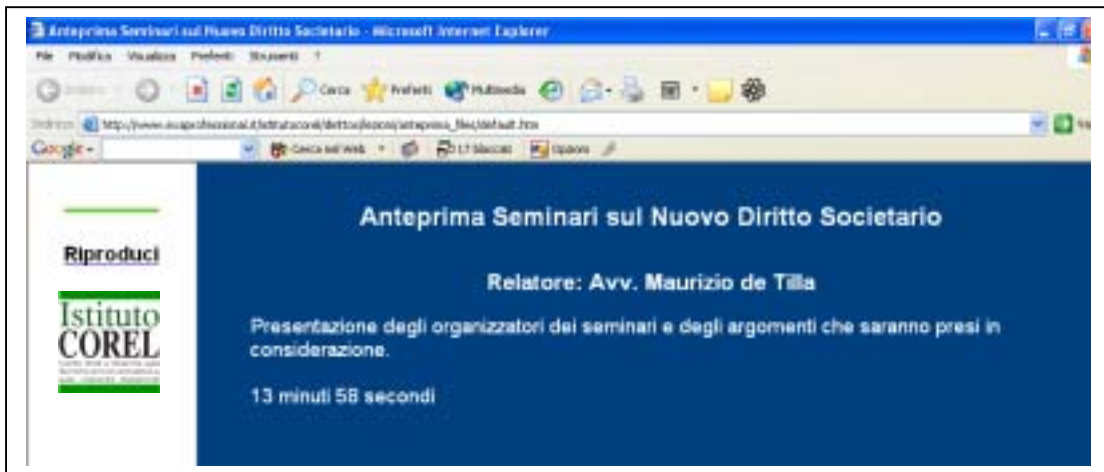


L'utente, a seconda del tipo di connessione disponibile, potrà scegliere fra la esecuzione in modalità 56K (modem e linea analogica) o quella DSL (modalità larga banda).

Selezionato il tipo di connettività la piattaforma passerà alla modalità erogazione.



Il sistema informa l'Utente passo passo su tutte le attività relative alla erogazione del corso.
Qualora l'erogazione richieda dei tools software non installati sul computer dell'utente sarà il sistema stesso a proporle l'installazione e ad eseguirla automaticamente.

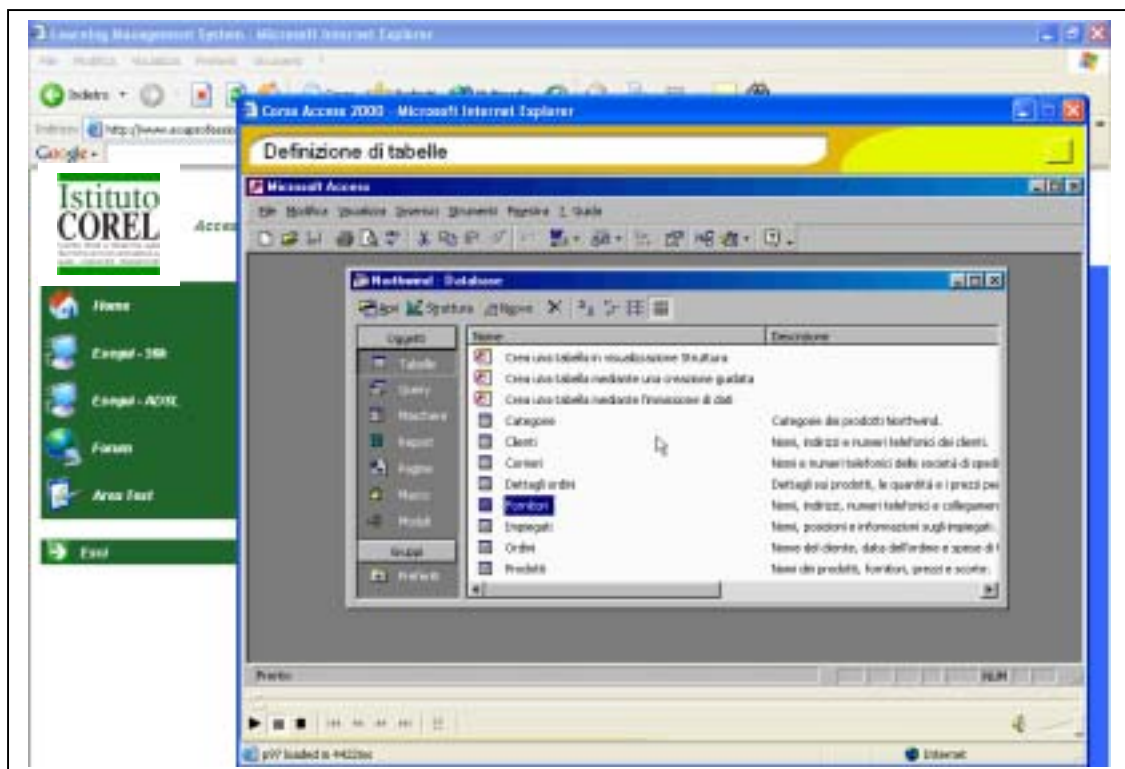


Questo è un esempio di seminario "live" e quindi in cui la metodologia utilizzata è del tipo "video", integrata ad esempio con atti e documentazione di approfondimento.

I corsi possono essere realizzati in altre modalità, a seconda della materia trattata.

I corsi Microsoft ad esempio sono realizzati in modalità "see - learn & do" e consentono di seguire la sessione formativa e, in parallelo, operare sul software seguendo le istruzioni impartite dal corso.

Questo, ad esempio, è il corso Microsoft Access 2000.



Nella maggior parte dei corsi, quelli che prevedono l'acquisizione di competenze e non solo di informazioni, è prevista nel menù del corso l'Area Test.

Al termine del corso l'Utente potrà accedervi e superare il test di verifica.



La partecipazione ai corsi, registrata dalla piattaforma, dà diritto al Certificato di Frequenza.

La partecipazione ed il superamento del test di verifica, registrato dalla piattaforma, dà diritto al Certificato di Superamento del Corso.

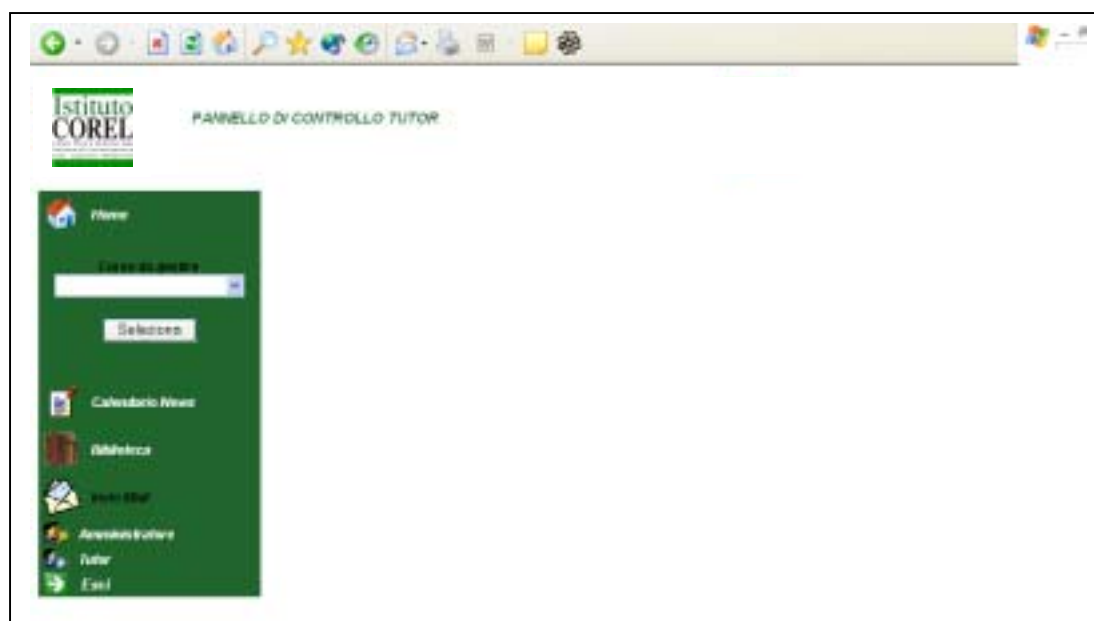
La funzione **Forum** consente di partecipare ai forum aperti per ogni singolo corso.

Le funzioni dei forum sono quelle tipiche e consentono la piena interazione fra i vari partecipanti e il Tutor nonché l'intervento esterno con contributi di esperti della materia.



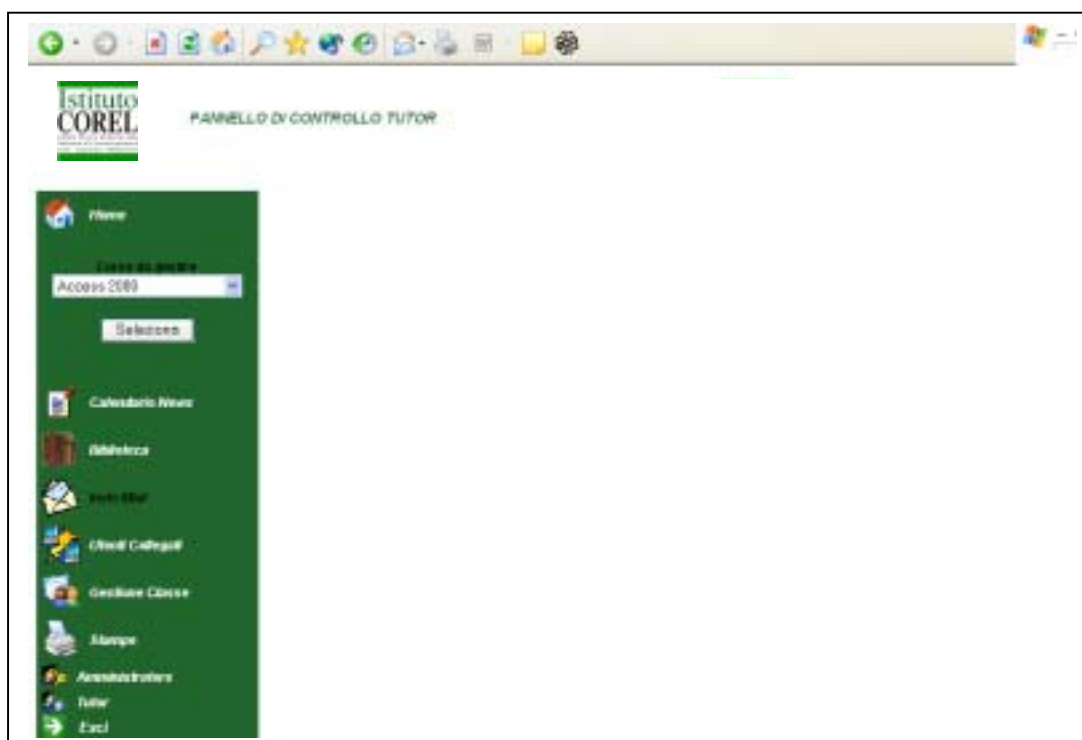
Modalità Utente Tutor

La Home Page della versione Tutor si presenta come segue:



Il tutor potrà selezionare il Corso da Gestire (fra quelli che l'Amministratore gli avrà assegnato) attraverso il menù a tendina.

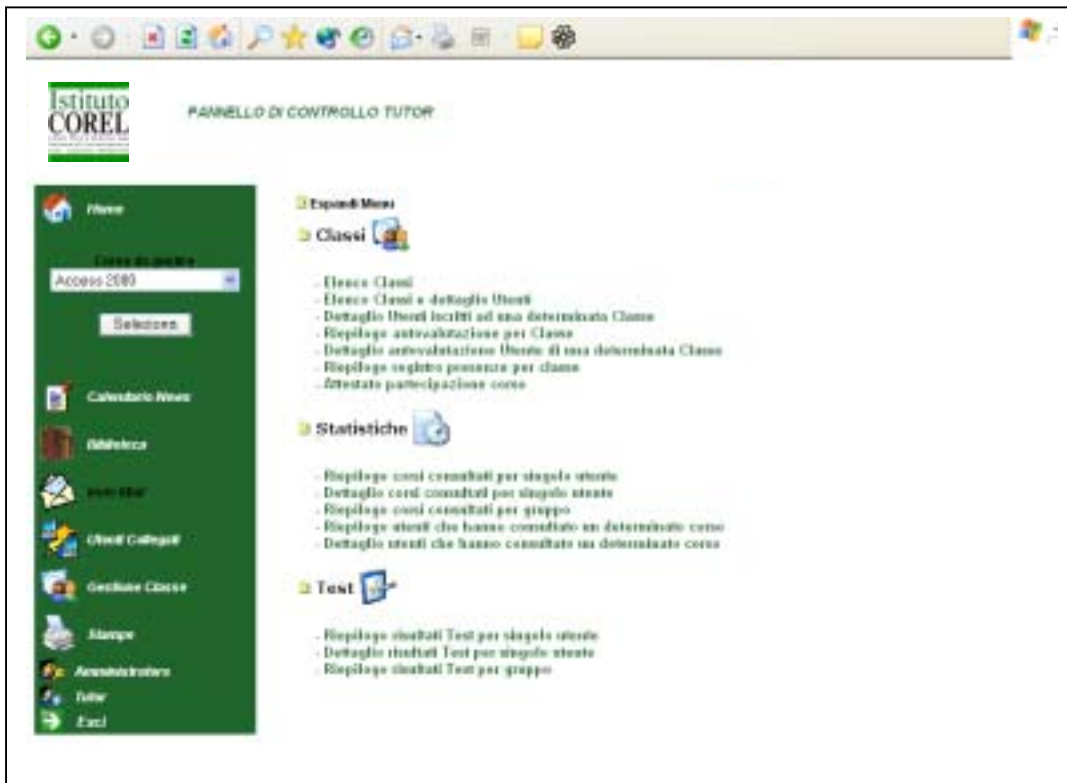
Selezionato il corso il Tutor accederà al seguente menù:



Per ciascun corso il Tutor potrà gestire:

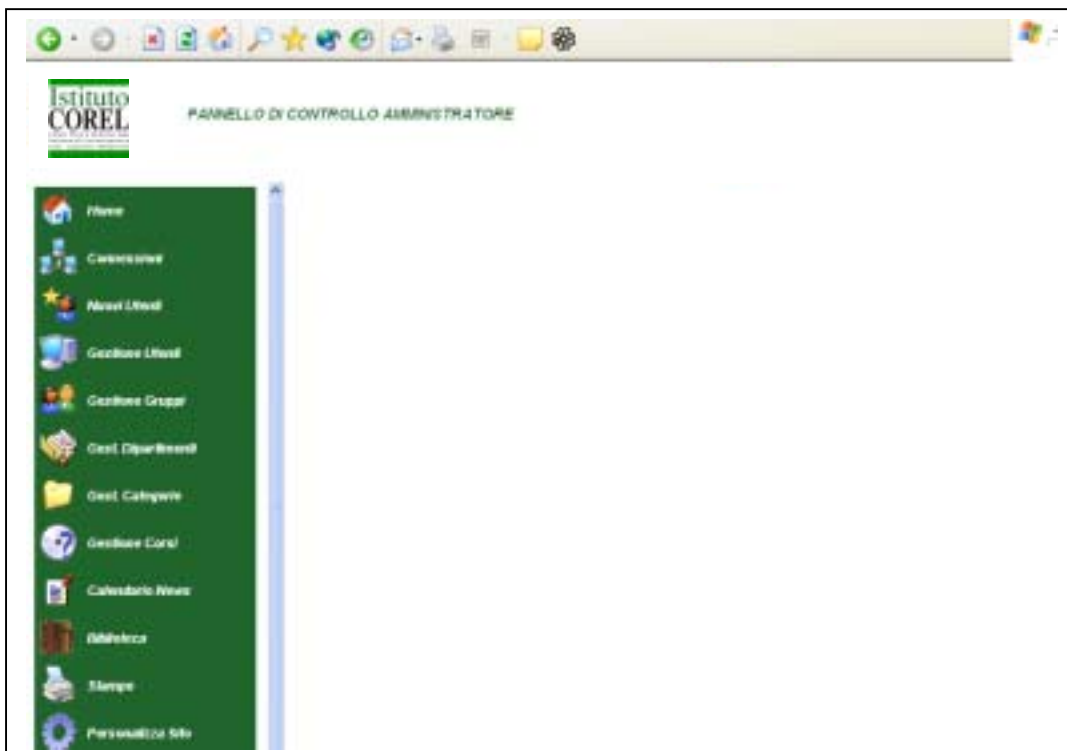
- le news
- la biblioteca
- la interazione via mail con gli Utenti Discenti
- la visualizzazione in real time degli Utenti Discenti collegati e le attività che stanno svolgendo
- la gestione della Classe
- la gestione delle attività test di verifica
- Le stampe ed i report

In particolare la funzione Stampe e Report è estremamente analitica e completa:



Modalità Utente Amministratore

La Home Page della versione Amministratore si presenta come segue:



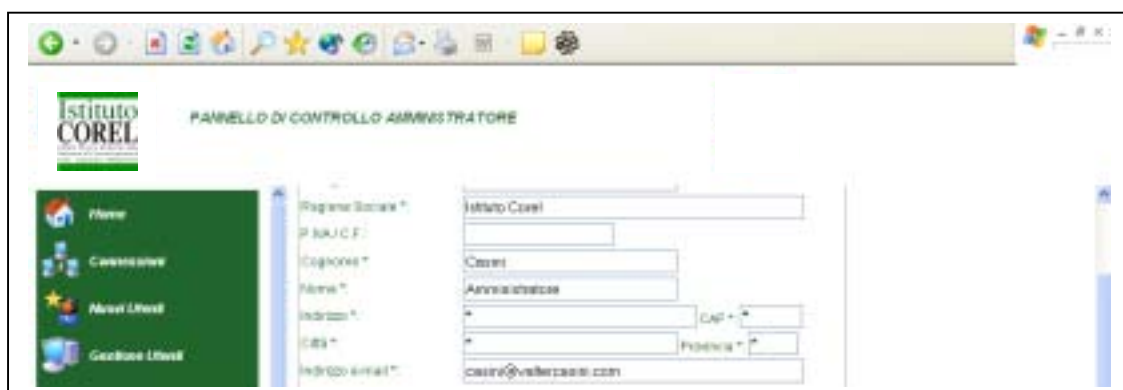
Le funzioni previste per la gestione da parte dell'Amministratore sono:

- connessioni
- nuovi utenti
- gestione utenti
- gestione gruppi
- gestione dipartimenti
- gestione categorie
- gestione corsi
- calendario news
- biblioteca
- stampe e reports
- personalizzazioni

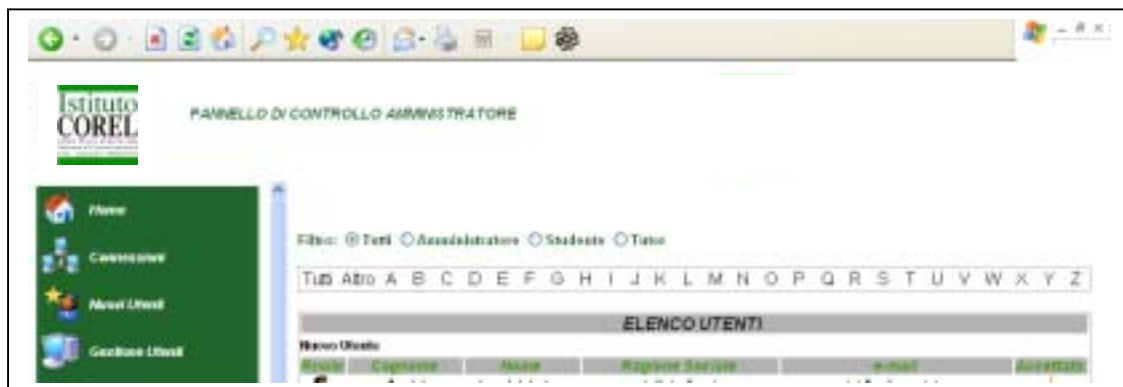
La funzione connessioni consente il monitoraggio in tempo reale degli Utenti connessi.



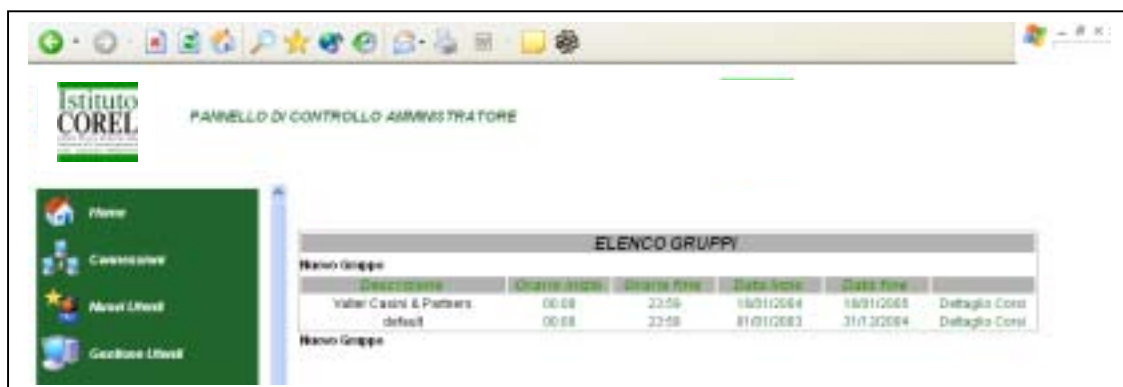
La gestione nuovi utenti consente l'inserimento delle anagrafiche e delle abilitazioni di ciascun nuovo utente della piattaforma.



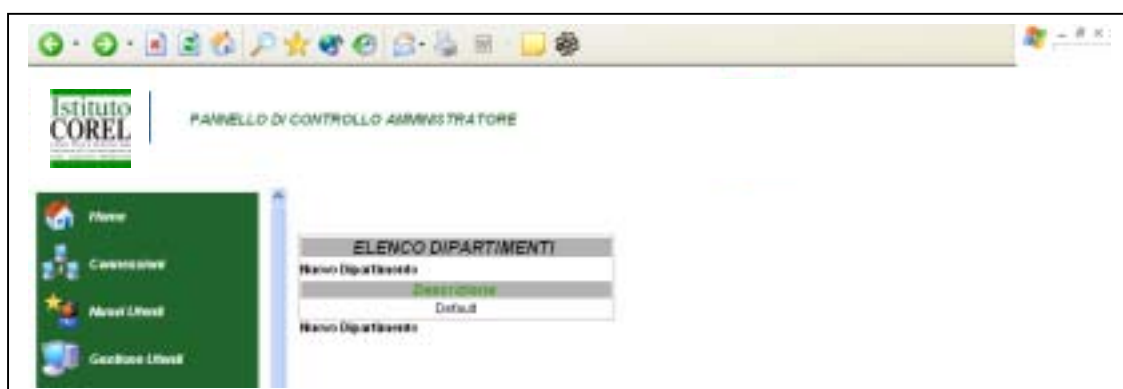
La gestione presenta l'intero database degli utenti della piattaforma e le relative schede personali. In qualsiasi momento l'Amministratore può modificarne i dati e le attribuzioni.



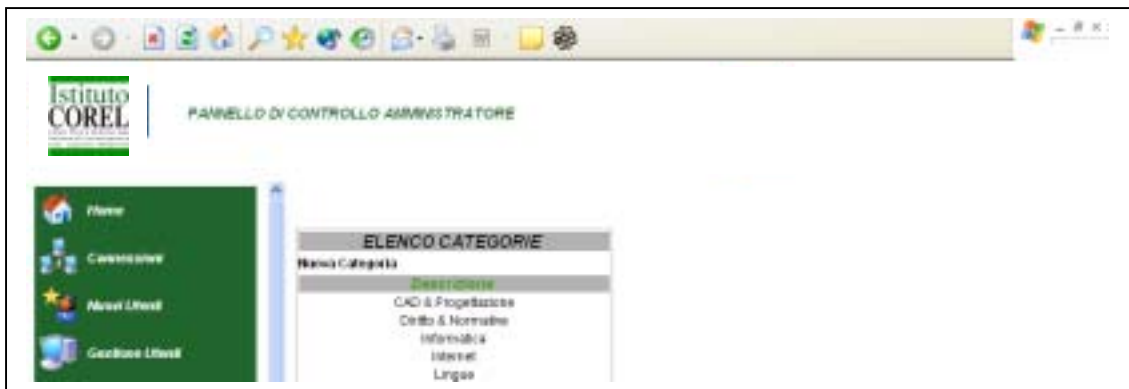
Consente la gestione degli utenti per gruppo di appartenenza e di tutte le attività relative ai singoli gruppi. Per gruppo di utenza si intende, a titolo di esempio, una azienda, una organizzazione.



La gestione per dipartimenti è una ulteriore possibile gestione segmentata degli utenti, immaginata soprattutto per le istituzioni accademiche e pubbliche.



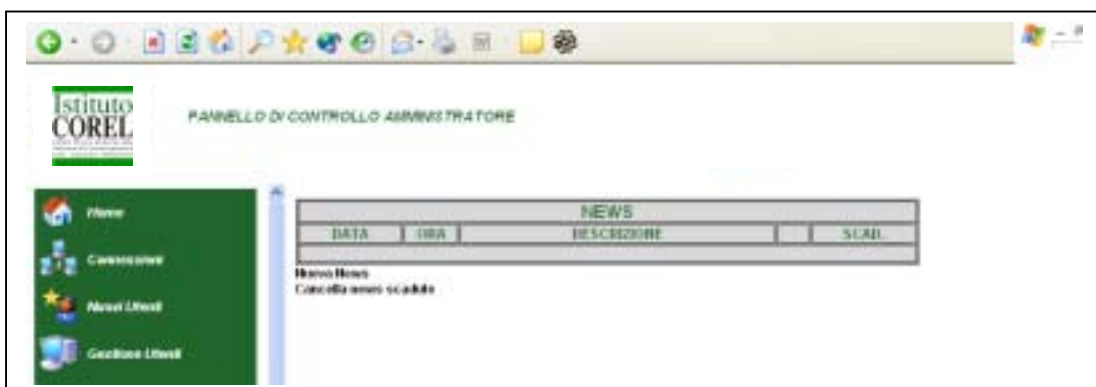
La funzione categorie consente la classificazione per categorie dei corsi erogati.



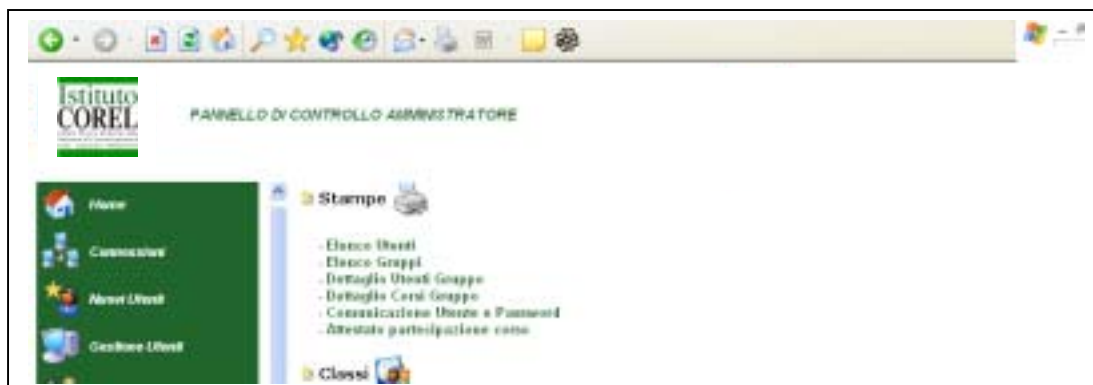
La funzione gestione corsi consente la gestione dei singoli corsi, la loro denominazione, l'attivazione sulla piattaforma, l'assegnazione delle modalità di accesso, il collegamento ai test di esame, l'attivazione dei forum.



La funzione gestione news consente l'emissione in tempo reale e la pubblicazione automatica delle news.



La funzione stampa consente di interrogare la piattaforma, nei vari report previsti, a video o a stampa. Sono inoltre implementate in tale funzione una serie di routine di comunicazione automatica quali la stampa degli attestati di partecipazione, l'invio automatizzato agli utenti delle password o di altre circolari.



La funzione gestione della biblioteca consente di inserire, modificare, eliminare i materiali della biblioteca, siano essi file, documenti in pdf, file exe, immagini, video e qualsiasi altro formato elettronico.



La funzione personalizzazione del sito consente, agli utenti amministratori, di effettuare delle personalizzazioni grafiche e cromatiche dell'interfaccia della piattaforma scegliendo fra i template esistenti.

